

Záruka GERFLOR

Společnost GERFLOR, výrobce vinylových podlahových krytin, Vám poskytuje záruku na skryté výrobní vady, takže můžete vaši novou podlahu využívat bez obav po mnoho let. Záruka na podlahy GERFLOR začíná plynout ode dne nákupu v následujících záručních periodách:
Pro bytové prostory platí záruka 10 let.

Zákazník

Jméno a příjmení: _____

Adresa: _____

Produkt

Kód, název výrobku: _____

Číslo výrobní šarže: _____

Odebrané množství: _____

Datum prodeje: _____

Prodejce

Název firmy: _____

Adresa: _____

Kontaktní osoba: _____



EN 14041:2004



Záruční podmínky

- Záruka se vztahuje výlučně na obytnou zónu.
- Podlahy GERFLOR Virtuo Adhesive 20 musí být položeny a používány pouze ve vhodných prostorech a v souladu s instrukcemi k pokládce a údržbě. Při pokládce a údržbě používejte pouze předepsané nebo doporučené pomůcky a přípravky.
- Podlahy s viditelným poškozením nebo viditelnou výrobní vadou nesmí být vůbec nainstalovány a nevztahuje se na ně záruka. Takováto podlaha vám bude vyměněna za bezvadnou, avšak musí být nabídnuta prodejci k výměně nejpozději do 15-ti dnů od data nákupu.
- Záruka se nevztahuje na poškození způsobená úmyslně nebo na poškození z nedbalosti, nevhodným užíváním, chybnou instalací, mechanickým poškozením, vadnou konstrukcí stavby nebo podkladu, použitím nevhodného lepidla, nesprávnou údržbou, nadměrnou vlhkostí, poškrábáním povrchu, působením agresivních chemikálií, ohněm, explozí, povodněmi či záplavami, nebo přírodní pohromou.
- Záruka se nevztahuje na běžné opotřebení a změnu lesku povrchu, na vyblednutí a barevné skvrny zapříčiněné vlivem kobercových barviv, kontaktem materiálu s latexovými nebo pryžovými podklady, kontaktu s gumovou nebo syntetickou podložkou, zabarvení způsobené nevhodnými podkladovými deskami.
- Záruka se nevztahuje na plochy, kde vlhkost, rovinatost, hladkost a bezprašnost podkladu neodpovídá platné ČSN.
- Záruka se nevztahuje na mírné odlišnosti odstínu nebo dezénu materiálu, pokud se liší výrobními šaržemi.
- Písemná reklamacie musí být uplatněna nejpozději do 30-ti dnů od zjištění závady. Pro urychlení reklamacie doporučujeme předložit doklad o koupi a vyplněný záruční list.

Jaký rozsah záruky obdržíte od firmy GERFLOR?

- Po uznání nároku na záruku dodá GERFLOR kupujícímu náhradní podlahu z aktuálně platného sortimentu. Materiál bude bezplatně dodán na původní prodejní místo. Případné další náklady (spojené s pokládkou, demontáží, přesunem zařizovacích předmětů apod.) nebudou ze strany společnosti GERFLOR převzaty a nejsou součástí záruky.
- V případě finanční kompenzace bude s ohledem na užívání podlahy za každý rok záruční lhůty odečteno na novou cenu 10%.

Jak postupovat při reklamaci?

- Po zjištění škody nebo nároku na záruční plnění se musí kupující obratem spojit se svým smluvním prodejcem. Kupující si připraví vyplněný záruční list a originální doklad o koupi zboží, případně jiným způsobem prokáže nákup zboží.
- Firma GERFLOR si vyhrazuje právo zhlédnutí podlahy v místě a prověření oprávněnosti nároku na záruku.

Instrukce k pokládce a údržbě Virtuo Adhesive 20

Gerflor
theflooringgroup

Instrukce k pokládce samolepicích vinylových dílců GERFLOR Virtuo Adhesive 20

Podklad musí být v souladu s ČSN 74 4505 rovný, hladký, pevný, trvale suchý, čistý, odolný vůči změkčovadlům a odmaštěný.

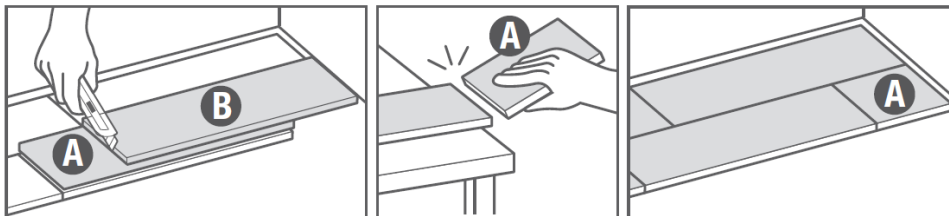
- Pro dosažení optimálního výsledku doporučujeme svěřit pokládku odborné firmě.
- Ujistěte se, že všechna balení, která budete pokládat v jedné místnosti, jsou stejné výrobní šarže.
- Minimálně 24 hodin před instalací (nejlépe však 48 hodin) ponechteje aklimatizovat v místě pokládky jednotlivá balení podlahových dílců vybalené z originálního obalu rozložené vodorovně vedle sebe dekorem nahoru při teplotě 15 – 25 °C. Podlahové topení vypněte 24 hodin před zahájením pokládky.
- Teplota v místnosti při pokládce nesmí být nižší než 18 °C, přičemž teplota podkladu musí dosahovat alespoň 15 °C. Při instalaci zamezte přímému slunečnímu svitu.
- Podlahy GERFLOR Virtuo Adhesive 20 mají na spodní straně dílce vlastní lepidlo, které chrání ochranná fólie. Podklad musí být vždy penetrován. Pro tento účel používejte jen vhodnou penetraci, např. GERFLOR Primer.
- Vlastní pokládku začněte tak, že rozdělíte místnost na 4 části dvěma kolmicemi protínajícími se uprostřed místnosti.
- Před pokládkou sejměte ochrannou fólii a položte první lamelu do rohu jednoho z pravých uhlů vzniklých průsečíkem dvou os uprostřed místnosti. Lamelu silně přitlačte k podlaze směrem od středu k okraji.
- Pokračujte v pokládání první řady lepením dalších lamel vedle sebe podél naznačené osy směrem od středu místnosti ke zdi.
- Druhou polovinu první řady začněte pokládat opět uprostřed a dokončete tuto řadu stejným postupem, ale v opačném směru. **DOPORUČENÍ:** Pokud se na povrch dostane trochu lepidla, seřete jej pomocí hadříku namočeného do čistého lihu.
- Další řady pokládejte tak, že posunete celou řadu o třetinu až půl lamely a pokládejte podél první řady atd.
- Dílce lze upravit pomocí nože nebo řezačky. Po naříznutí nášlapné vrstvy lze dílce lámat. Používejte profesionální nářadí určené k práci s podlahovými krytinami.
- Po obvodu místnosti a kolem pevných částí nechejte doporučenou dilatační spáru min. 2 mm.
- Správné přilepení lamel zajistíte pomocí hladítka nebo přitlačného válečku.
- Samolepicí vinylové dílce jsou pochůzně ihned po pokládce.

DULEŽITÉ UPOZORNĚNÍ: TENTO PRODUKT JE URČEN POUZE PRO POUŽITÍ UVNITŘ BUDOV A NESMÍ BYT POUŽÍVÁN V NÁSLEDUJÍCÍCH PŘÍPADECH:

Na verandách nebo v místech, kde nelze zabránit přímému slunečnímu svitu, v místech, kde může teplota klesnout pod 15°C, při podlahovém topení bez regulovaného náběhu nebo s teplotou překračující 28 °C na povrchu podkladu, při trhlinách nebo nerovnostech v podkladu, pokud se na podkladu projevuje vztlínající vlhkost nebo při nepevném (pružícím) podkladu.

V horku doporučujeme zatemnit francouzská okna / střešní okna, aby nedošlo k dilataci produktu. Pod podlahu GERFLOR Virtuo Adhesive 20 nepoužívejte podložku.

Obrazový návod k řezání vinylových dílců GERFLOR Virtuo Adhesive 20



Pro dosažení rovného řezu: Řez provedte tak, že si vezmete 2 lamely. Položte první lamelu A na poslední přilepenou lamelu. Umístěte druhou lamelu B na tu předchozí tak, aby se dotýkala zdi. Použijte tuto lamelu B jako pravítko a proveďte řez. Poté ji volně ohněte, aby se přelomila. Nakonec položte seříznutou lamelu A na požadované místo.

Údržba samolepicích vinylových dílců GERFLOR Virtuo Adhesive 20

- Vinylové dílce Virtuo Adhesive 20 jsou ošetřeny povrchovou úpravou PUR, která povrch chrání a usnadňuje údržbu. K čištění a údržbě podlahy používejte doporučený čisticí přípravek GERFLOR Cleaner nebo prostředky vhodné pro PUR povrchovou úpravu.
- Čištění po ukončení stavebních prací – nově položená krytina musí být před používáním důkladně vyčištěna, aby byly odstraněny všechny zbytky výrobních a montážních nečistot. Pro odstranění těchto nečistot používejte doporučený čisticí přípravek GERFLOR Cleaner.
- Pro běžnou údržbu používejte vysavač nebo vlhký hadr na podlahu s vhodným čističem. Tradiční abrazivní čisticí prostředky mohou podlahu poškodit.
- Na odolné skvrny: čistý líh nebo citronová šťáva.
- Na těžko odstranitelné skvrny (inkoust, rajčata, hořčice, krev, červená řepa, přípravek na dezinfekci ran): nechte bez drhnutí několik minut působit naředěný roztok chlornanu draselného (tzv. javelský louh). Důkladně opláchněte.
- Na rez: očistěte pomocí antikorozivní látky a důkladně opláchněte.
- Mastnota, pero, fix: zlehka potřete hadříkem namočeným do čistého lihu. Důkladně opláchněte.

UPOZORNĚNÍ K ÚDRŽBĚ: Zabraňte použití acetonu nebo rozpouštědel s chlorem (např. trichloretylenu). Nikdy nepoužívejte vosky ani přípravky na lakované podlahy.

DOPLŇUJÍCÍ INFORMACE: Případné otevření spojů mezi lamelami je přirozeným důsledkem stárnutí výrobku a nevyžaduje opravu.

Preventivní opatření

- Podstatná část veškerých vnášených nečistot může být minimalizována použitím čistících rohoží před vchodem a čistících zón ve vstupních částech objektů. Nepoužívejte rohožky potažené ze zadní strany gumou či latexem, mohou poškodit podlahu.
- Zkontrolujte sokly a nohy nábytku. Ostré hrany nebo tenké nohy opatřete ochranným zakončením nebo kluzáky.
- Opatřete všechny styčné plochy podlahy s nábytkem u nábytku (nohy stolů, židlí, křesel) filcovou podložkou.
- Nikdy neposouvejte nábytek po podlaze, vždy ho přenášejte nad podlahou.
- Pokud má váš nábytek kolečka, ujistěte se, že jsou vhodná pro použití na PVC podlahách. Provádějte jejich pravidelné čištění.