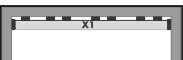


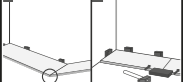
Install the parquet with the cut-off tongues against the walls. Place spacers between the parquet and the wall. This ensures that your expansion joint is wide enough.



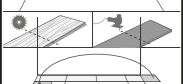
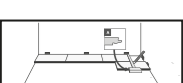
The following instructions are for laying the first row.



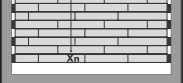
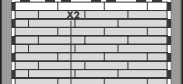
Position the parquet block to be installed at an angle of 20 to 30° to the block previously laid. Move it gently up and down while pushing it into the other parquet at the same time. The panels will automatically click into place. Use a suitable tapping block to tap the panels carefully until they fully engage.



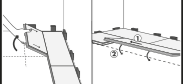
Of course, you will also need to saw the last parquet panel of the row to length. To obtain a clean cut, the parquet should lie face up when cutting using a hand saw or drilling circular saw. If using a jig saw the parquet should lie face down. Ensure that the end joints of the parquets in two successive rows are never in line. Always ensure that the joints are staggered by at least 15 cm.



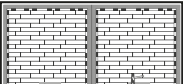
We continue with the instructions for the installation of individual rows from the second to the final row.



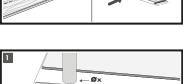
Click the first parquet of the second row into the previous row. Then lift the second panel and the second row at an angle of 20 - 30° shift it to the short joint and push it into the first panel of the second row. Press the panel down so the planks will engage automatically. This system is very practical when joining the floor because it is no longer necessary to move the parquet panels crosswise and glue cannot seep into the joints.



There must be a 10 mm expansion joint between the final row and the wall. Keep this in mind when sawing the last row of the flooring.

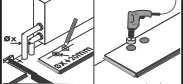
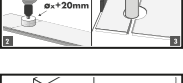


Planks where it is difficult to angle the planks as described above (e.g. next to a wall, under door frames), you can tap them horizontally together with a crowbar and a hammer.

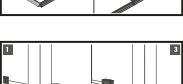


PROBLEMATIC AREAS

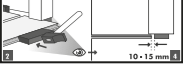
In rows where a pipe passes into the floor, make sure the pipe sits exactly in line with the joint between two parquets. Take a drill bit with the same diameter as the pipe plus 20 mm. Click the parquets together on the short side and drill a hole centred on the joint between the two parquets alike.



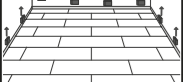
When the above procedure is not possible, proceed as follows: 1. Measure where the pipe will pass through the parquet plank. Don't forget to allow for the expansion joint. 2. Take a drill bit with the same diameter of the pipe +20 mm for the expansion. Drill through the parquet where the pipe will go through.



3. Extend the hole to the edge of the parquet (if cutting). 4. Lay the parquet around the pipe. 5. Glue the cut-off piece back into place using suitable wood glue.



When sawing the parquet planks, ensure that the expansion joint under the door is at least 10 mm. You can lift the parquet, use an adapted tapping block or crowbar and hammer to tap the parquets together.



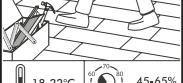
FINISHING



Remove all spacers.



Install skirting boards onto the wall. In case of floating installation let the PE foil go upwards to the wall as high as possible. Never fit skirting boards to the floor. This allows the floor to expand and contract under the skirting board. In places where profiles and skirting boards cannot be fitted, fill expansion gaps with a suitable elastic paste.



MAINTENANCE

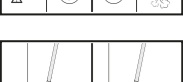
When laying a floating floor, you can walk on it during installation and immediately afterwards. After installation, it is important for the wooden floor to maintain a temperature of between 18 and 20 °C and a relative air humidity level of between 45 and 65 %. During the winter months, the air in a room is usually extremely dry. For this reason, it is strongly recommended to use humidifiers in order to obtain a constant humidity level. For large rooms, electric humidifiers are often necessary. In the summer and autumn, when there is a high relative humidity, the room should be well ventilated.



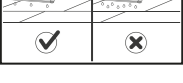
If you are gluing down your floor, do not use the floor if the glue is not dry (follow the instructions of the glue manufacturer). After installation, it is important for the wooden floor to maintain a temperature of between 18 and 20 °C and a relative air humidity level of between 45 and 65 %. During the winter months, the air in a room is usually extremely dry. For this reason, it is strongly recommended to use humidifiers in order to obtain a constant humidity level. For large rooms, electric humidifiers are often necessary. In the summer and autumn, when there is a high relative humidity, the room should be well ventilated.



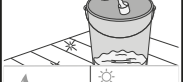
To remove dirt and dust from the floor, use a dry mop, a brush or a vacuum cleaner. Make sure the vacuum cleaner is equipped with soft wheels and a special parquet brush to avoid scratching your floor. Never use a steam cleaner.



Wet maintenance is absolutely forbidden.



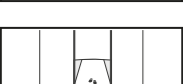
Only use the recommended cleaning products for floor maintenance. Remember that using other cleaning products may damage your floor. Always wipe the floor dry immediately so that no more moisture is visible on the floor. Bleached parquets must only be cleaned with a dry cloth.



For oiled wood floors, only use recommended cleaning and maintenance products to prevent your floor from looking dried-out and dull. Always follow the instructions provided with the product carefully. It may be necessary to re-oil the floor from time to time, depending on the use of the floor.



Remove any kind of liquid from the floor immediately.



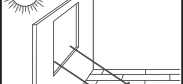
Equip furniture and chair legs with strong felt caps. Avoid bringing dirt, water and sand indoors by providing appropriate cleaning zones and floor mats at entrance doors. Office chairs and seats should only be used with type "W" soft wheels that are suitable for wooden floors, and/or a suitable mat should be placed beneath them.



When moving furniture, always lift it and never drag it across the floor.



As with every natural product, sunlight can cause the wood's surface to change colour.



The manufacturer bears no responsibility for problems or damage which arise through inept preparation of the subfloor, the floor installation itself, or the exposition of the floor to unsuitable climatic conditions or unsuitable maintenance. The right for compensation for damaged or differently-coloured panels does not extend to parquets which have already been installed. In non-standard cases we recommend you inform yourself sufficiently with regards to the specific requirements of your construction project. In the event of further questions please contact your retailer.

Položte parketu určeným perem ke zdi. Vložte distanční klíny mezi parketu a stěnu. Tím zajistíte dostatečnou šířku dilatační spáry.



Následující pokyny platí pro položení první řady.



Pod úhlem 20 - 30° vložte první spár parkety do již položené parkety. Jemně parketu pohybujte nahoru a dolů a zároveň ji tlačte k vedlejší parketě. Parkety se automaticky uzamknou. Pomocí vhodného hraniče, můžete opticky poklepnout parketu dolů.

Koncové parkety bude samozřejmě nutné řezat. Chcete-li docílit čistého řezu, musí být při řezání ruční píle, nebo při vrtní pářka lícem nahoru a v případě přímčaré píly nožopik lícem dolů. Uplatěte se, nežogru krátký spár v sousedních řadách nikdy v řadě. Vždy zajistěte, aby byly dostatečně přesahy krátkých spár minimálně o 15 cm.



Of course, you will also need to saw the last parquet panel of the row to length. To obtain a clean cut, the parquet should lie face up when cutting using a hand saw or drilling circular saw. If using a jig saw the parquet should lie face down. Ensure that the end joints of the parquets in two successive rows are never in line. Always ensure that the joints are staggered by at least 15 cm.



We continue with the instructions for the installation of individual rows from the second to the final row.

Pokračujeme s pokyny pro instalaci od druhé až po poslední řadu po jednotlivých řadách.

Uzamkněte první parketu druhé řady do předchozí řady. Poté druhou parketu nakloňte o 20 - 30° a zatlačte ji do krátkého spáru první parkety druhé řady. Stlačte parketu dolů a tím ji uzamknete. Tento systém je velmi praktický při lepění parkety, protože jí není nutné přikládat ani lepidlo se nedostane do spár.

Pokračujeme s pokyny pro instalaci od druhé až po poslední řadu po jednotlivých řadách.

Uzamkněte první parketu druhé řady do předchozí řady. Poté druhou parketu nakloňte o 20 - 30° a zatlačte ji do krátkého spáru první parkety druhé řady. Stlačte parketu dolů a tím ji uzamknete. Tento systém je velmi praktický při lepění parkety, protože jí není nutné přikládat ani lepidlo se nedostane do spár.

V mezi poslední řady a stěnou musí být také ponechána dilatační spára 10 mm. Pamatujte na to při řezání poslední řady parkety.

Místech, kde je obtížné uklonit desky jako u stěny, můžete je naklonit vodorovně pomocí odťahovací háčky a kladiva.



U řady, ve které probíhá podlaha potrubí, zkontrolujte, aby potrubí bylo přesně v řadě s švem mezi dvěma parketami. Vezměte vršk stejného průměru jako potrubí plus 20 mm. Uzamkněte parkety k sobě krátkými stranami a vyvrtěte otvor se středem ve spoji mezi parketami.

Pokud není možné použít výše uvedený postup, postupujte následovně: 1. Změřte místo postupu potrubí přes parketu. Nezapomínejte na dilatační spáru. 2. Připravte si vršk o průměru trubky + 20 mm pro dilataci. Vyvrtěte do parkety otvor. 3. Rozšiřte otvor k okrajům parkety (trouchnutím). 4. Položte parkety k sobě. 5. Vyřezání zbytek přilepte zpět na místo pomocí vhodné lepidla do dřeva.

Při řezání parket zachovejte pod dvěma nejméně 10 mm dilatační spáru. Pokud nemůžete parketu navnadnout, použijte držáky hranol nebo odťahovací hák a kladivo ke srážení parket dohromady.

Při řezání parket zachovejte pod dvěma nejméně 10 mm dilatační spáru. Pokud nemůžete parketu navnadnout, použijte držáky hranol nebo odťahovací hák a kladivo ke srážení parket dohromady.

Při řezání parket zachovejte pod dvěma nejméně 10 mm dilatační spáru. Pokud nemůžete parketu navnadnout, použijte držáky hranol nebo odťahovací hák a kladivo ke srážení parket dohromady.

Při řezání parket zachovejte pod dvěma nejméně 10 mm dilatační spáru. Pokud nemůžete parketu navnadnout, použijte držáky hranol nebo odťahovací hák a kladivo ke srážení parket dohromady.

Při řezání parket zachovejte pod dvěma nejméně 10 mm dilatační spáru. Pokud nemůžete parketu navnadnout, použijte držáky hranol nebo odťahovací hák a kladivo ke srážení parket dohromady.

Při řezání parket zachovejte pod dvěma nejméně 10 mm dilatační spáru. Pokud nemůžete parketu navnadnout, použijte držáky hranol nebo odťahovací hák a kladivo ke srážení parket dohromady.

Při řezání parket zachovejte pod dvěma nejméně 10 mm dilatační spáru. Pokud nemůžete parketu navnadnout, použijte držáky hranol nebo odťahovací hák a kladivo ke srážení parket dohromady.

Při řezání parket zachovejte pod dvěma nejméně 10 mm dilatační spáru. Pokud nemůžete parketu navnadnout, použijte držáky hranol nebo odťahovací hák a kladivo ke srážení parket dohromady.

Při řezání parket zachovejte pod dvěma nejméně 10 mm dilatační spáru. Pokud nemůžete parketu navnadnout, použijte držáky hranol nebo odťahovací hák a kladivo ke srážení parket dohromady.

Při řezání parket zachovejte pod dvěma nejméně 10 mm dilatační spáru. Pokud nemůžete parketu navnadnout, použijte držáky hranol nebo odťahovací hák a kladivo ke srážení parket dohromady.

Při řezání parket zachovejte pod dvěma nejméně 10 mm dilatační spáru. Pokud nemůžete parketu navnadnout, použijte držáky hranol nebo odťahovací hák a kladivo ke srážení parket dohromady.

Při řezání parket zachovejte pod dvěma nejméně 10 mm dilatační spáru. Pokud nemůžete parketu navnadnout, použijte držáky hranol nebo odťahovací hák a kladivo ke srážení parket dohromady.

Při řezání parket zachovejte pod dvěma nejméně 10 mm dilatační spáru. Pokud nemůžete parketu navnadnout, použijte držáky hranol nebo odťahovací hák a kladivo ke srážení parket dohromady.

Při řezání parket zachovejte pod dvěma nejméně 10 mm dilatační spáru. Pokud nemůžete parketu navnadnout, použijte držáky hranol nebo odťahovací hák a kladivo ke srážení parket dohromady.

Při řezání parket zachovejte pod dvěma nejméně 10 mm dilatační spáru. Pokud nemůžete parketu navnadnout, použijte držáky hranol nebo odťahovací hák a kladivo ke srážení parket dohromady.

Při řezání parket zachovejte pod dvěma nejméně 10 mm dilatační spáru. Pokud nemůžete parketu navnadnout, použijte držáky hranol nebo odťahovací hák a kladivo ke srážení parket dohromady.

Při řezání parket zachovejte pod dvěma nejméně 10 mm dilatační spáru. Pokud nemůžete parketu navnadnout, použijte držáky hranol nebo odťahovací hák a kladivo ke srážení parket dohromady.

Při řezání parket zachovejte pod dvěma nejméně 10 mm dilatační spáru. Pokud nemůžete parketu navnadnout, použijte držáky hranol nebo odťahovací hák a kladivo ke srážení parket dohromady.

Při řezání parket zachovejte pod dvěma nejméně 10 mm dilatační spáru. Pokud nemůžete parketu navnadnout, použijte držáky hranol nebo odťahovací hák a kladivo ke srážení parket dohromady.

Při řezání parket zachovejte pod dvěma nejméně 10 mm dilatační spáru. Pokud nemůžete parketu navnadnout, použijte držáky hranol nebo odťahovací hák a kladivo ke srážení parket dohromady.

Při řezání parket zachovejte pod dvěma nejméně 10 mm dilatační spáru. Pokud nemůžete parketu navnadnout, použijte držáky hranol nebo odťahovací hák a kladivo ke srážení parket dohromady.

Při řezání parket zachovejte pod dvěma nejméně 10 mm dilatační spáru. Pokud nemůžete parketu navnadnout, použijte držáky hranol nebo odťahovací hák a kladivo ke srážení parket dohromady.

Při řezání parket zachovejte pod dvěma nejméně 10 mm dilatační spáru. Pokud nemůžete parketu navnadnout, použijte držáky hranol nebo odťahovací hák a kladivo ke srážení parket dohromady.

Při řezání parket zachovejte pod dvěma nejméně 10 mm dilatační spáru. Pokud nemůžete parketu navnadnout, použijte držáky hranol nebo odťahovací hák a kladivo ke srážení parket dohromady.

Při řezání parket zachovejte pod dvěma nejméně 10 mm dilatační spáru. Pokud nemůžete parketu navnadnout, použijte držáky hranol nebo odťahovací hák a kladivo ke srážení parket dohromady.

Při řezání parket zachovejte pod dvěma nejméně 10 mm dilatační spáru. Pokud nemůžete parketu navnadnout, použijte držáky hranol nebo odťahovací hák a kladivo ke srážení parket dohromady.

Při řezání parket zachovejte pod dvěma nejméně 10 mm dilatační spáru. Pokud nemůžete parketu navnadnout, použijte držáky hranol nebo odťahovací hák a kladivo ke srážení parket dohromady.

Při řezání parket zachovejte pod dvěma nejméně 10 mm dilatační spáru. Pokud nemůžete parketu navnadnout, použijte držáky hranol nebo odťahovací hák a kladivo ke srážení parket dohromady.

Při řezání parket zachovejte pod dvěma nejméně 10 mm dilatační spáru. Pokud nemůžete parketu navnadnout, použijte držáky hranol nebo odťahovací hák a kladivo ke srážení parket dohromady.

Při řezání parket zachovejte pod dvěma nejméně 10 mm dilatační spáru. Pokud nemůžete parketu navnadnout, použijte držáky hranol nebo odťahovací hák a kladivo ke srážení parket dohromady.

Při řezání parket zachovejte pod dvěma nejméně 10 mm dilatační spáru. Pokud nemůžete parketu navnadnout, použijte držáky hranol nebo odťahovací hák a kladivo ke srážení parket dohromady.

Při řezání parket zachovejte pod dvěma nejméně 10 mm dilatační spáru. Pokud nemůžete parketu navnadnout, použijte držáky hranol nebo odťahovací hák a kladivo ke srážení parket dohromady.

Při řezání parket zachovejte pod dvěma nejméně 10 mm dilatační spáru. Pokud nemůžete parketu navnadnout, použijte držáky hranol nebo odťahovací hák a kladivo ke srážení parket dohromady.

Při řezání parket zachovejte pod dvěma nejméně 10 mm dilatační spáru. Pokud nemůžete parketu navnadnout, použijte držáky hranol nebo odťahovací hák a kladivo ke srážení parket dohromady.

Při řezání parket zachovejte pod dvěma nejméně 10 mm dilatační spáru. Pokud nemůžete parketu navnadnout, použijte držáky hranol nebo odťahovací hák a kladivo ke srážení parket dohromady.

Při řezání parket zachovejte pod dvěma nejméně 10 mm dilatační spáru. Pokud nemůžete parketu navnadnout, použijte držáky hranol nebo odťahovací hák a kladivo ke srážení parket dohromady.

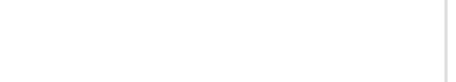
Při řezání parket zachovejte pod dvěma nejméně 10 mm dilatační spáru. Pokud nemůžete parketu navnadnout, použijte držáky hranol nebo odťahovací hák a kladivo ke srážení parket dohromady.

Při řezání parket zachovejte pod dvěma nejméně 10 mm dilatační spáru. Pokud nemůžete parketu navnadnout, použijte držáky hranol nebo odťahovací hák a kladivo ke srážení parket dohromady.

Při řezání parket zachovejte pod dvěma nejméně 10 mm dilatační spáru. Pokud nemůžete parketu navnadnout, použijte držáky hranol nebo odťahovací hák a kladivo ke srážení parket dohromady.

Při řezání parket zachovejte pod dvěma nejméně 10 mm dilatační spáru. Pokud nemůžete parketu navnadnout, použijte držáky hranol nebo odťahovací hák a kladivo ke srážení parket dohromady.

Die Parkette legen so dass die abgeschnittene Feder an die Wand anlehnt. Distanzle zwischen der Parkette und die Wand legen. Dadurch ist ausreichende Breite der Dehnungsfuge gesichert.



Die folgenden Anweisungen sind für Verlegung der ersten Reihen gültig.



Die Stirnverbindung der Parkette in die schon verlegte Parkette im Winkel von 20 - 30o einsetzen. Mit der Parkette nach oben und unten leicht bewegen und sie zugleich zu der benachbarten Parkette drücken. Die Parketten sperren sich automatisch. Mittels eines geeigneten Prismas ist es möglich, die Position der Parketten mit Beklopfungen anzupassen.

Es ist natürlich auch nötig, die am Ende verlegten Parketten zu schneiden. Wenn man sauberen Schnitt erreichen will, muss die Parkette beim Schneiden mit Handsäge oder bei Bohrung mit ihrer Oberseite nach unten liegen; bei Verwendung der Geradsäge muss die Parkette mit ihrer Oberseite nach unten liegen. Vergewissern Sie, dass die kurzen Verbindungen in anliegenden Reihen nie in einer Linie sind. Es ist immer zu sichern, dass die kurzen Verbindungen um mindestens 15 cm überragen.

Es ist natürlich auch nötig, die am Ende verlegten Parketten zu schneiden. Wenn man sauberen Schnitt erreichen will, muss die Parkette beim Schneiden mit Handsäge oder bei Bohrung mit ihrer Oberseite nach unten liegen; bei Verwendung der Geradsäge muss die Parkette mit ihrer Oberseite nach unten liegen. Vergewissern Sie, dass die kurzen Verbindungen in anliegenden Reihen nie in einer Linie sind. Es ist immer zu sichern, dass die kurzen Verbindungen um mindestens 15 cm überragen.

Es ist natürlich auch nötig, die am Ende verlegten Parketten zu schneiden. Wenn man sauberen Schnitt erreichen will, muss die Parkette beim Schneiden mit Handsäge oder bei Bohrung mit ihrer Oberseite nach unten liegen; bei Verwendung der Geradsäge muss die Parkette mit ihrer Oberseite nach unten liegen. Vergewissern Sie, dass die kurzen Verbindungen in anliegenden Reihen nie in einer Linie sind. Es ist immer zu sichern, dass die kurzen Verbindungen um mindestens 15 cm überragen.

Es ist natürlich auch nötig, die am Ende verlegten Parketten zu schneiden. Wenn man sauberen Schnitt erreichen will, muss die Parkette beim Schneiden mit Handsäge oder bei Bohrung mit ihrer Oberseite nach unten liegen; bei Verwendung der Geradsäge muss die Parkette mit ihrer Oberseite nach unten liegen. Vergewissern Sie, dass die kurzen Verbindungen in anliegenden Reihen nie in einer Linie sind. Es ist immer zu sichern, dass die kurzen Verbindungen um mindestens 15 cm überragen.

Es ist natürlich auch nötig, die am Ende verlegten Parketten zu schneiden. Wenn man sauberen Schnitt erreichen will, muss die Parkette beim Schneiden mit Handsäge oder bei Bohrung mit ihrer Oberseite nach unten liegen; bei Verwendung der Geradsäge muss die Parkette mit ihrer Oberseite nach unten liegen. Vergewissern Sie, dass die kurzen Verbindungen in anliegenden Reihen nie in einer Linie sind. Es ist immer zu sichern, dass die kurzen Verbindungen um mindestens 15 cm überragen.

Es ist natürlich auch nötig, die am Ende verlegten Parketten zu schneiden. Wenn man sauberen Schnitt erreichen will, muss die Parkette beim Schneiden mit Handsäge oder bei Bohrung mit ihrer Oberseite nach unten liegen; bei Verwendung der Geradsäge muss die Parkette mit ihrer Oberseite nach unten liegen. Vergewissern Sie, dass die kurzen Verbindungen in anliegenden Reihen nie in einer Linie sind. Es ist immer zu sichern, dass die kurzen Verbindungen um mindestens 15 cm überragen.

Es ist natürlich auch nötig, die am Ende verlegten Parketten zu schneiden. Wenn man sauberen Schnitt erreichen will, muss die Parkette beim Schneiden mit Handsäge oder bei Bohrung mit ihrer Oberseite nach unten liegen; bei Verwendung der Geradsäge muss die Parkette mit ihrer Oberseite nach unten liegen. Vergewissern Sie, dass die kurzen Verbindungen in anliegenden Reihen nie in einer Linie sind. Es ist immer zu sichern, dass die kurzen Verbindungen um mindestens 15 cm überragen.

Es ist natürlich auch nötig, die am Ende verlegten Parketten zu schneiden. Wenn man sauberen Schnitt erreichen will, muss die Parkette beim Schneiden mit Handsäge oder bei Bohrung mit ihrer Oberseite nach unten liegen; bei Verwendung der Geradsäge muss die Parkette mit ihrer Oberseite nach unten liegen. Vergewissern Sie, dass die kurzen Verbindungen in anliegenden Reihen nie in einer Linie sind. Es ist immer zu sichern, dass die kurzen Verbindungen um mindestens 15 cm überragen.

Es ist natürlich auch nötig, die am Ende verlegten Parketten zu schneiden. Wenn man sauberen Schnitt erreichen will, muss die Parkette beim Schneiden mit Handsäge oder bei Bohrung mit ihrer Oberseite nach unten liegen; bei Verwendung der Geradsäge muss die Parkette mit ihrer Oberseite nach unten liegen. Vergewissern Sie, dass die kurzen Verbindungen in anliegenden Reihen nie in einer Linie sind. Es ist immer zu sichern, dass die kurzen Verbindungen um mindestens 15 cm überragen.

Es ist natürlich auch nötig, die am Ende verlegten Parketten zu schneiden. Wenn man sauberen Schnitt erreichen will, muss die Parkette beim Schneiden mit Handsäge oder bei Bohrung mit ihrer Oberseite nach unten liegen; bei Verwendung der Geradsäge muss die Parkette mit ihrer Oberseite nach unten liegen. Vergewissern Sie, dass die kurzen Verbindungen in anliegenden Reihen nie in einer Linie sind. Es ist immer zu sichern, dass die kurzen Verbindungen um mindestens 15 cm überragen.

Es ist natürlich auch nötig, die am Ende verlegten Parketten zu schneiden. Wenn man sauberen Schnitt erreichen will, muss die Parkette beim Schneiden mit Handsäge oder bei Bohrung mit ihrer Oberseite nach unten liegen; bei Verwendung der Geradsäge muss die Parkette mit ihrer Oberseite nach unten liegen. Vergewissern Sie, dass die kurzen Verbindungen in anliegenden Reihen nie in einer Linie sind. Es ist immer zu sichern, dass die kurzen Verbindungen um mindestens 15 cm überragen.

Es ist natürlich auch nötig, die am Ende verlegten Parketten zu schneiden. Wenn man sauberen Schnitt erreichen will, muss die Parkette beim Schneiden mit Handsäge oder bei Bohrung mit ihrer Oberseite nach unten liegen; bei Verwendung der Geradsäge muss die Parkette mit ihrer Oberseite nach unten liegen. Vergewissern Sie, dass die kurzen Verbindungen in anliegenden Reihen nie in einer Linie sind. Es ist immer zu sichern, dass die kurzen Verbindungen um mindestens 15 cm überragen.

Es ist natürlich auch nötig, die am Ende verlegten Parketten zu schneiden. Wenn man sauberen Schnitt erreichen will, muss die Parkette beim Schneiden mit Handsäge oder bei Bohrung mit ihrer Oberseite nach unten liegen; bei Verwendung der Geradsäge muss die Parkette mit ihrer Oberseite nach unten liegen. Vergewissern Sie, dass die kurzen Verbindungen in anliegenden Reihen nie in einer Linie sind. Es ist immer zu sichern, dass die kurzen Verbindungen um mindestens 15 cm überragen.

Es ist natürlich auch nötig, die am Ende verlegten Parketten zu schneiden. Wenn man sauberen Schnitt erreichen will, muss die Parkette beim Schneiden mit Handsäge oder bei Bohrung mit ihrer Oberseite nach unten liegen; bei Verwendung der Geradsäge muss die Parkette mit ihrer Oberseite nach unten liegen. Vergewissern Sie, dass die kurzen Verbindungen in anliegenden Reihen nie in einer Linie sind. Es ist immer zu sichern, dass die kurzen Verbindungen um mindestens 15 cm überragen.

Es ist natürlich auch nötig, die am Ende verlegten Parketten zu schneiden. Wenn man sauberen Schnitt erreichen will, muss die Parkette beim Schneiden mit Handsäge oder bei Bohrung mit ihrer Oberseite nach unten liegen; bei Verwendung der Geradsäge muss die Parkette mit ihrer Oberseite nach unten liegen. Vergewissern Sie, dass die kurzen Verbindungen in anliegenden Reihen nie in einer Linie sind. Es ist immer zu sichern, dass die kurzen Verbindungen um mindestens 15 cm überragen.

Es ist natürlich auch nötig, die am Ende verlegten Parketten zu schneiden. Wenn man sauberen Schnitt erreichen will, muss die Parkette beim Schneiden mit Handsäge oder bei Bohrung mit ihrer Oberseite nach unten liegen; bei Verwendung der Geradsäge muss die Parkette mit ihrer Oberseite nach unten liegen. Vergewissern Sie, dass die kurzen Verbindungen in anliegenden Reihen nie in einer Linie sind. Es ist immer zu sichern, dass die kurzen Verbindungen um mindestens 15 cm überragen.

Es ist natürlich auch nötig, die am Ende verlegten Parketten zu schneiden. Wenn man sauberen Schnitt erreichen will, muss die Parkette beim Schneiden mit Handsäge oder bei Bohrung mit ihrer Oberseite nach unten liegen; bei Verwendung der Geradsäge muss die Parkette mit ihrer Oberseite nach unten liegen. Vergewissern Sie, dass die kurzen Verbindungen in anliegenden Reihen nie in einer Linie sind. Es ist immer zu sichern, dass die kurzen Verbindungen um mindestens 15 cm überragen.

Es ist natürlich auch nötig, die am Ende verlegten Parketten zu schneiden. Wenn man sauberen Schnitt erreichen will, muss die Parkette beim Schneiden mit Handsäge oder bei Bohrung mit ihrer Oberseite nach unten liegen; bei Verwendung der Geradsäge muss die Parkette mit ihrer Oberseite nach unten liegen. Vergewissern Sie, dass die kurzen Verbindungen in anliegenden Reihen nie in einer Linie sind. Es ist immer zu sichern, dass die kurzen Verbindungen um mindestens 15 cm überragen.

Es ist natürlich auch nötig, die am Ende verlegten Parketten zu schneiden. Wenn man sauberen Schnitt erreichen will, muss die Parkette beim Schneiden mit Handsäge oder bei Bohrung mit ihrer Oberseite nach unten liegen; bei Verwendung der Geradsäge muss die Parkette mit ihrer Oberseite nach unten liegen. Vergewissern Sie, dass die kurzen Verbindungen in anliegenden Reihen nie in einer Linie sind. Es ist immer zu sichern, dass die kurzen Verbindungen um mindestens 15 cm überragen.

Es ist natürlich auch nötig, die am Ende verlegten Parketten zu schneiden. Wenn man sauberen Schnitt erreichen will, muss die Parkette beim Schneiden mit Handsäge oder bei Bohrung mit ihrer Oberseite nach unten liegen; bei Verwendung der Geradsäge muss die Parkette mit ihrer Oberseite nach unten liegen. Vergewissern Sie, dass die kurzen Verbindungen in anliegenden Reihen nie in einer Linie sind. Es ist immer zu sichern, dass die kurzen Verbindungen um mindestens 15 cm überragen.

Es ist natürlich auch nötig, die am Ende verlegten Parketten zu schneiden. Wenn man sauberen Schnitt erreichen will, muss die Parkette beim Schneiden mit Handsäge oder bei Bohrung mit ihrer Oberseite nach unten liegen; bei Verwendung der Geradsäge muss die Parkette mit ihrer Oberseite nach unten liegen. Vergewissern Sie, dass die kurzen Verbindungen in anliegenden Reihen nie in einer Linie sind. Es ist immer zu sichern, dass die kurzen Verbindungen um mindestens 15 cm überragen.

Es ist natürlich auch nötig, die am Ende verlegten Parketten zu schneiden. Wenn man sauberen Schnitt erreichen will, muss die Parkette beim Schneiden mit Handsäge oder bei Bohrung mit ihrer Oberseite nach unten liegen