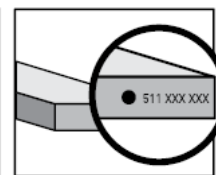


## Zásady pokládky: VIRTUO ADJUST

VIRTUO ADJUST	WOOD	MINERAL
Rozměry	18,4 x 121,9 cm	303 x 610 cm
Množství/balení	8	10
m2/balení	1,79 m2	1,86 m2

**Před pokládkou je vhodné dodanou podlahu prohlédnout, zda nejeví známky poškození. Ověřte si, že všechny krabice obsahují výrobky stejné série (číslo šarže). Pokud je podlaha viditelně poškozena, informujte dodavatele a vyčkejte jeho pokynů, než podlahu položíte.**



### 1. POUŽITÍ

Materiál je určený pro použití v prostorách, jako jsou domácnosti, kanceláře a obchody odpovídajících klasifikací materiálu.

#### 1.1. Podmínky použití

TEPLOTA PŘI POKLÁDCE MEZI 15° A 25°C

#### OKOLNÍ TEPLOTA PRO POUŽITÍ

Přípustné rozmezí teplot po instalaci: +15° až +25°C, přičemž podklad musí dosahovat teploty min. +15°C. Při teplotách vyšších nebo nižších než je uvedené rozmezí musí být výrobek připevněn pomocí lepidla odolného vůči extrémním výkyvům teplot. Doporučujeme zajistit regulaci teploty (klimatizace) nebo zabránit vystavení materiálu přímému slunečnímu záření (závěsy, žaluzie). Z těchto důvodů bude instalace v místech poblíž arkýřových nebo střešních oken vyžadovat upevnění podlahové krytiny dvousložkovým polyuretanovým nebo akrylovým lepidlem jako např. Gerflor Clim Adhesive.

#### 1.2. Plánované použití a standardy UPEC

Tato krytina je určena do prostor s regulovanou teplotou.

TPY	BETONOVÁ PODLAHA, TEKUTÝ POTĚR, CEMENTOVÝ ZÁKLAD	DŘEVĚNÝ PODKLAD, POTĚROVÉ MATERIÁLY A LINOLEA NA KALCIUM SULFÁTOVÉ A SÁDROVÉ BÁZI
PROSTORY	U3 P3 E2 C2	U3 P3 E1 C2
ODOLNOST PROTI STATICKÉMU ZATÍŽENÍ	Maximální koncentrované zatížení < 200 kg / podpěra Maximální zatížení < 30 kg / cm <sup>2</sup>	

#### 1.3. PODKLADY

##### 1.3.1. Požadavky na NOVÝ nebo RENOVANÝ podklad

Podlaha musí být položena na rovný, čistý, neporušený, suchý a tvrdý podklad.

Nivelace podlahy musí být < 5 mm na 2 m (3 mm na 2m pro lité podlahy) a nesmí obsahovat žádné nerovnosti.

Přípustná vlhkost: < 4,5% pro betonové podlahy a tekutý cementový potěr a < 0,5% pro lité podlahy a dřevěné podklady.

PODKLADY	PŘÍPRAVNÉ PRÁCE
BETONOVÁ PODLAHA, TEKUTÝ POTĚR, NATÍRANÝ BETON	Pokud je to nutné, použijte vyrovnávací stěrku pro zarovnání jakýchkoliv nerovností povrchu. Odstraňte písek a prach. Aplikujte podkladový nátěr (penetraci), abyste povrch chránili před prachem.
LITÉ PODLAHY	Pokud je to nutné, použijte vyrovnávací potěr pro zarovnání jakýchkoliv nerovností povrchu. Odstraňte písek a prach. Použijte podkladový nátěr (penetraci) kompatibilní s vrchní vrstvou, abyste povrch chránili před prachem.
PVC DÍLCE	Pokud podklad splňuje požadavky a více než 90% povrchu místnosti je v dobrém stavu, odstraňte poškozené dílce a nahraďte je dílci stejného složení nebo místo vyplňte stěrku. Stávající podlahu důkladně vyčistěte. V jiných případech musíte krytinu sejmout a připravit podklad od začátku.
HOMOGENNÍ NEBO HETEROGENNÍ PVC ROLE, LINOLEUM	Podlahová krytina musí být na všech místech připevněna. Stávající podlahu důkladně vyčistěte. V jiných případech musíte krytinu sejmout a připravit podklad od začátku.
PVC ROLE NEBO DLAŽDICE S PĚNOVOU PODLOŽKOU	Podlahová krytina musí být na všech místech připevněna a její tloušťka nesmí přesáhnout 3,8 mm. Stávající krytinu připravte, jak je uvedeno výše.
VINYL AZBEST	Validaci připravujeme. Před započítím prací kontaktujte technické oddělení společnosti Gerflor.
POKLÁDKA NA PALUBKOVOU PODLAHU A DŘEVĚNÉ PANELE	POVOLENY JSOU NÁSLEDUJÍCÍ DŘEVĚNÉ PODKLADY: Parkety přibité na latě s rozeštypy nejvýše 0,30 m. Prkna (19 mm) připevněné na přibité a větrané parkety. Aplikujte podkladový nátěr (penetraci). NÁSLEDUJÍCÍ DŘEVĚNÉ PODKLADY NEJSOU POVOLENY: Podlahové desky na nosnících, plovoucí podlahy, lepené parkety, plovoucí dřevotřískové desky, OSB desky.
LAMINÁTOVÉ PODLAHY	Není povolen. Sejměte a následně připravte podklad od začátku.
PROTIHLUKOVÉ PODLOŽKY	Nejsou povoleny. Sejměte a následně připravte podklad od začátku.
DLAŽDICE	Povrch podlahy nesmí obsahovat žádné nerovnosti a spáry nesmí být propadlé. Pokud jsou, vyplňte je spárovací hmotou. Důkladně vyčistěte a po uschnutí podkladu položte lamely Virtuo Adjust. (Je možné, že budete muset použít penetraci v závislosti na povrchové úpravě dlaždic).

# Zásady pokládky: VIRTUO ADJUST

TEXTILNÍ KRYTINA (KOBRECEK)	Není povolen. Sejměte a následně připravte podklad od začátku.
<b>Pokud váš podklad není v seznamu, prosím kontaktujte svého dodavatele.</b>	
PODLAHOVÉ VYTÁPĚNÍ (teplota podlahy < 28°C) Požadavek dle nařízení: ≤ 0,15 m <sup>2</sup> x °Kelvin/Watt	Možné
SÁLAVÉ ELEKTRICKÉ PODLAHOVÉ VYTÁPĚNÍ Požadavek dle nařízení: ≤ 0,15 m <sup>2</sup> x °Kelvin/Watt	Není povoleno
NÍZKOTEPLTNÍ VODNÍ PODLAHOVÉ VYTÁPĚNÍ Požadavek dle nařízení: ≤ 0,13 m <sup>2</sup> x °Kelvin/Watt	Možné

## 1.3.2. Přípravné práce na betonových podkladech

### Příprava:

Povrchy by měly být pečlivě připraveny, tzn. odstranit všechny nečistoty, ošetřovací prostředky nebo jakékoliv jiné cizorodé objekty.

Pokud podklad neodpovídá požadavkům, musíte použít reparační (záplatovací) směs:

- Při vlhkosti podkladu < 4,5%, musí injektáž odpovídat specifikaci třídy P3

### Ošetření prasklin:

Praskliny ošetřete reparační směsí ošetřete praskliny v případě, že rozdíl ve výšce ploch je > 1 mm nebo se zde vyskytuje mezera > 4 mm.

### Ošetření spár:

**Smršťovací spáry:** před použitím reparační směsí spáry ošetřete.

**Konstrukční spáry:** stejné ošetření jako u prasklin.

**Dilatační spáry:** je vhodné použít ROMUS profil CJ-20-5 nebo 3

**Dilatační spáry s překryvným profilem:** Profil je osazen přes krytinu a je upevněn pouze na jedné straně.

## 2. POKLÁDKA

### 2.1 PODMÍNKY PRO POKLÁDKU

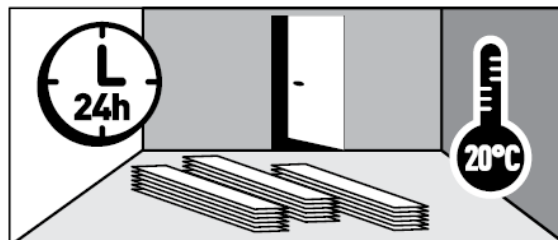
VIRTUO ADJUST skladujte minimálně 24 hodin před pokládkou v místnosti, kde je budete pokládat (při minimální okolní teplotě 20°C).

Použijte lamely z několika různých krabic stejné série, abyste předešli velkým rozdílům v barvě nebo opakování designu.

Pokožová teplota se musí pohybovat v rozmezí 15 – 25°C.

Při teplotách nižších nebo vyšších než je uvedené rozmezí se materiál může v průběhu času smršťovat nebo roztahovat.

Z těchto důvodů vyžaduje pokládka poblíž arkýřových nebo střešních oken (značné výkyvy teplot) přijetí zvláštních opatření (viz & 1.1).



### 2.2 ROZVRŽENÍ

Pokud není uvedeno jinak v dokumentech pro daný trh, pokládání lamel se musí držet těchto zásad:

- každá místnost musí být rozplánována samostatně.
- lamely použité pro jednu místnost musí být ze stejné šarže.
- zhotovitel musí důkladně zvážit rozvržení lamel, aby splnil tyto požadavky:

Lamely musí být orientovány směrem ke zdi s hlavním oknem nebo podélně.

V chodbách musí být lamely položeny ve směru provozu.

Šířka lamel musí být na okrajích pokud možno stejná na obou stranách.

Na koncích řad musí být délka lamel větší než 1/3 originální délky.

Délka lamel a vyrovnání mezi nimi musí být větší než 1/3 originální délky.

### 2.3 VYMEZENÍ OSY

Určete směr pokládky (lamely by měly být položeny ve stejném směru jako světlo pronikající do místnosti).

Vyznačte na podlaze středovou linku ve směru pokládky rozdělující místnost na dvě části.

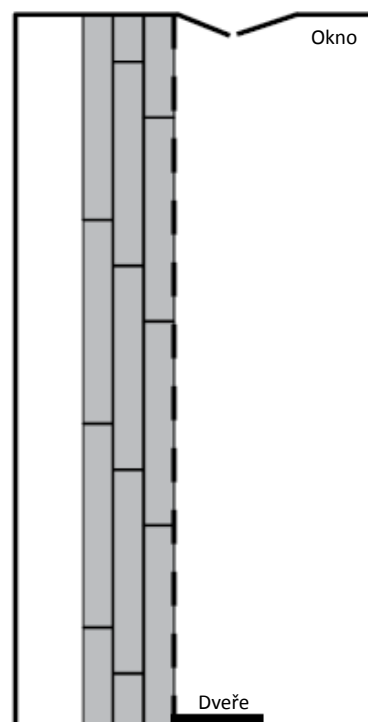
**Abyste zajistili, že přířezy na obou stranách osy budou stejné, vyznačte osu tak, aby oříznuté lamely měly > 1/3 jejich originální velikosti v obou směrech.**

Pravidelně kontrolujte, že lamely pokládáte pečlivě a paralelně se zdmi.

### 2.4 POKLÁDKA DESEK/DLAŽDIC

#### 2.4.1 NÁSTROJE

- Křída (křídová linka)
- Pravítko, ořezávací nůž, rukavice proti prořezu, měřicí pásmo
- 50 kg válec



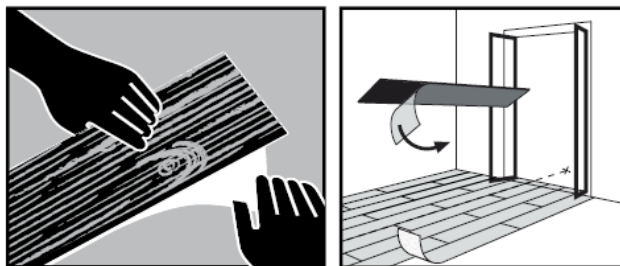
# Podlahy v budovách

## Zásady pokládky: VIRTUO ADJUST

### 2.4.2 METODA POKLÁDKY

#### 2.4.2.1 Základní zásady

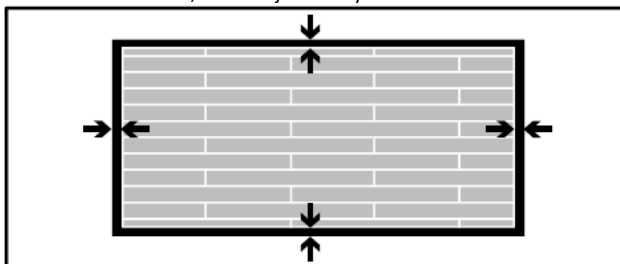
- Začněte pokládat podél podélné osy.
- Odstraňte ochranný papír.
- Lamely pokládejte na čistý, bezprašný povrch.
- Použijte část oříznutou z poslední lamely (pokud je její délka > 1/3 originální délky) na započetí nové řady.



#### 2.4.2.2 Okraje:

##### Směr délky/šířky desky/dlaždice

Ve standardních částech musí být okraje 2mm s výjimkou délek nebo částí větších než 10 m, kde okraje musí být 5 mm.



#### 2.4.2.3 Uhlazení

Uhlazení musí proběhnout ve dvou krocích:

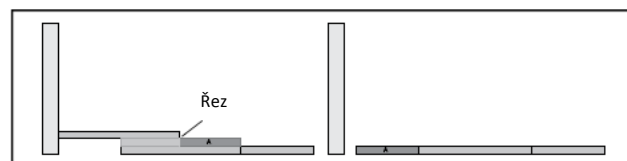
- Manuálně při pokládce.
- Přejetím (50 kg) válcem po pokládce.

Zaměřte se na okraje a na místa, po kterých se bude méně chodit. Uhlazení válcem podpoří přilnavost lamel.

### 2.5 ŘEZÁNÍ (POSTUP, NÁSTROJE, ATD.)

#### Oříznutí okrajů

- Umístěte lamelu, kterou chcete oříznout (odstraňte ochranný papír, dekorativním povrchem nahoru), na poslední položenou desku/dlaždicí.
- Jako šablonu použijte celou lamelu, odstraňte ochranný papír.
- Položte ji na lamelu, kterou chcete oříznout. Lamelu zarovnejte tak, abyste nechali požadovaný prostor pro okraj.
- Označte lamelu, kterou chcete oříznout, podle okraje šablony pomocí ořezávacího nože s rovným ostřím.
- Ohněte lamelu tak, abyste ji mohli rozlomit.
- Použijte hákový nůž k odstranění otřepu.
- Položte lamelu na požadované místo.
- Před použitím válce povrch pečlivě uhladte rukou.



## 3. ZVLÁŠTNÍ PRVKY

### 3.1 LIŠTOVÁNÍ

Umístěte lišty a ujistěte se, že nevyvíjejí příliš velký tlak na lamely (aby umožnili lamelám dilataci).

Pokud jsou lišty již instalovány, GERFLOR doporučuje překrýt stávající lištu větší čtvercovou lištou k zakrytí dilatační mezery mezi podlahou a původní lištou.

### 3.2 DILATAČNÍ SPÁRY V PODKLADU

- Plné spáry: je vhodné použít ROMUS profil CJ-20-5 nebo 3 nebo jeho ekvivalent
- Spáry s překryvným profilem: Profil je osazen přes krytinu a je upevněn pouze na jedné straně.

### 3.3 ZAKONČENÍ

ROMUS nabízí různé druhy prahových lišt v závislosti na požadovaném typu zakončení.

### 3.4 DVEŘNÍ RÁMY

Pro ořezání lamel použijte nůžky s vysokým pákovým převodem. Nůžky jsou vhodné pro řezání kolem dveřních ráků a na těžce přístupných místech.

Dostupné u Gerfloru



Pokosové nůžky  
Referenční číslo  
Gerflor:  
0566 0001

### 3.5 SPOJENÍ SE SOUSEDNÍ MÍSTNOSTÍ

Ke spojení dvou místností s VIRTUO ADJUST doporučujeme použít přechodový profil se skrytým uchycením zakrývající okraje lamel, které zůstaly po pokládce odkryté. Výrobci nabízejí různé přechodové profily jako např. **ROMUS Z prahové lišty**, vyráběné z různých druhů materiálů.

## 4. PRVNÍ POUŽITÍ

Podlahu je možné používat ihned po pokládce. Nepoužívejte gumové podložky na váš nábytek. Doporučujeme ruční mytí velmi malým množstvím vody nebo používat vysavač pro mokré vysávání, abyste zabránili proniknutí vody do spojů.

## 5. OPRAVY

Pokud musíte lamelu nahradit:

- Poškozenou část podlahy VIRTUO ADJUST můžete jednoduše odstranit, protože lamely nejsou vzájemně propojeny
- Vyčistěte povrch
- Nahraďte novou lamelu.

Doporučujeme uchovat několik lamel z pokládané série pro případnou výměnu v budoucnu.